

# Vihula valla üldplaneeringut muutva Sakussaare küla Orumäe kinnistu paraplaani ja mudellennunduse õppe- ja treeninglendude ning spordiürituste keskuse detailplaneeringu keskkonnamõju strateegilise hindamine

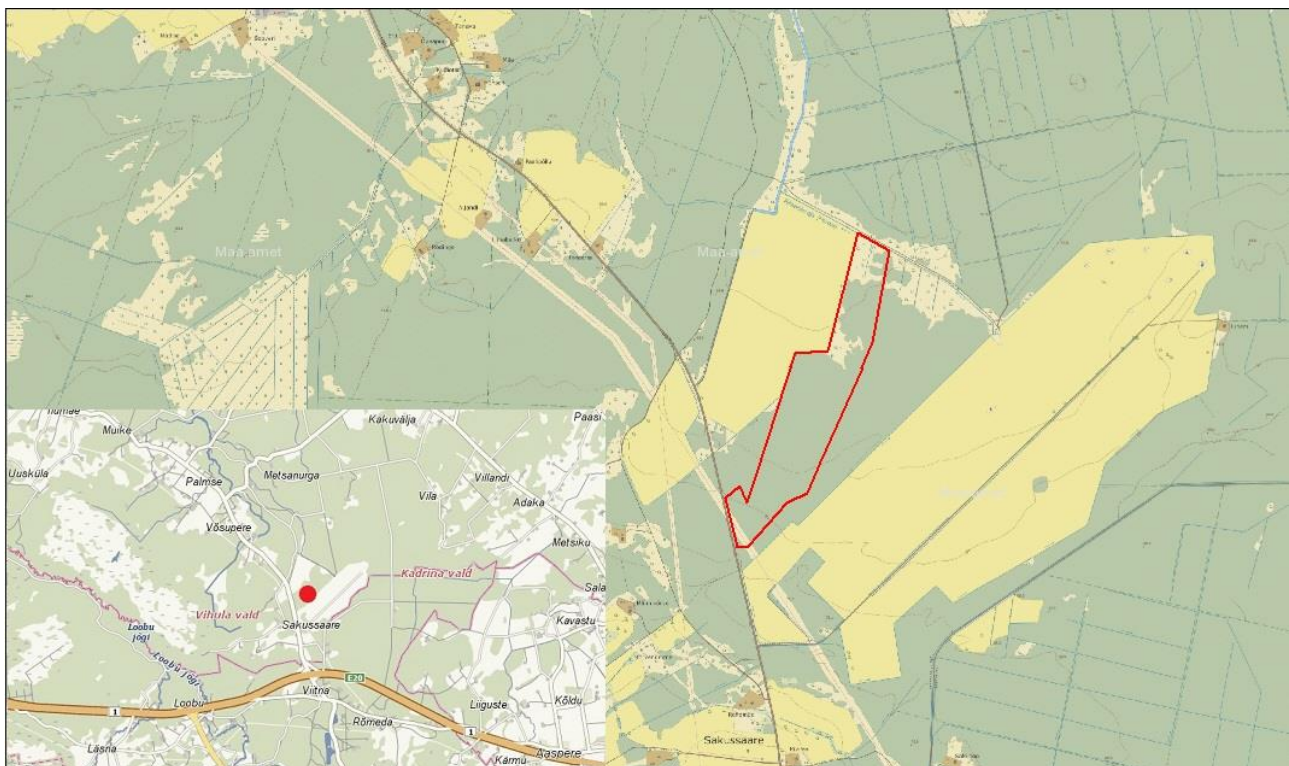
## KESKKONNAMÕJU STRATEEGILISE HINDAMISE PROGRAMM

Eelnõu (28.04.2016. a)

Keskkonnamõju strateegilise hindamise (KSH) programmis ja selle eelnõus kirjeldatakse kavandatavat tegevust, määratakse ära selle tegevusega kaasneda võiv keskkonnamõju ning pannakse paika KSH aruande (sh eelnõu) eeldatav sisu ja ulatus. Samuti kirjeldatakse KSH meetodikat ja ajakava. KSH programm on alusdokumendiks KSH läbiviimisel.

### 1. KSH objekt ja ümbrus

KSH objektiks on Lääne-Viru maakonnas, Vihula vallas, Sakussaare küla territooriumil paikneva Orumäe kinnistu (88701:002:0108) ning lähiala detailplaneering (DP), joonis 1.1. DP alaga piirnevad ja lähiumbruses paiknevad kinnistud on toodud tabelis 1.1.



Joonis 1.1. DP ala asukoht. Alus: Maa-amet (2016) ja Regio (2016).

Tabel 1.1. DP alaga piirnevad kinnistud (alus: Maa-amet, 2016; Vihula Vallavalitsus, 2016).

Lähiaadress	Tunnus	Sihtotstarve
Krööda <sup>(1)</sup>	88701:002:0189	Maatulundusmaa 100%
Loobu Metskond 123	88701:002:0106	Maatulundusmaa 100%
Loobu Metskond 209	88701:002:0201	Maatulundusmaa 100%
Loobu Metskond 121	88701:002:0099	Maatulundusmaa 100%
Loobu Metskond 261	88701:001:0418	Maatulundusmaa 100%
17176 Viitna-Koljaku kõrvalmaantee <sup>(2)</sup>	88701:002:1460	Transpordimaa 100%
Loobu metskond 263	88701:001:0399	Maatulundusmaa 100%
Loobu metskond 117	88701:002:0097	Maatulundusmaa 100%
Loobu metskond 119	88701:002:0098	Maatulundusmaa 100%
Liivanõmme	88701:002:0175	Maatulundusmaa 100%
Nõmmeoru	88701:002:1274	Maatulundusmaa 100%
Vidriku	88701:002:0190	Maatulundusmaa 100%
Tagavälja	88701:002:1283	Maatulundusmaa 100%

(1) – Maaüksus on antud tähtajatule kasutusele OÜ-le Liisupiim, omanik Eesti Vabariik ; (2) – asfalttee, keskmiselt 512 autot ööpäevas (Maa-amet, 2016);

DP üldeesmärgiks on muuta olemasolev maa juhtotstarve (mille läbi muudetakse ka üldplaneeringut) ning planeerida alale aviatsiooni paraplaani õppe- ja treeninglendude baasi loomist. Alal plaanitakse teenindama hakata paraplaane ja mudellennundusvahendeid. Lisaks viiakse baasis läbi spordiüritusi. Alal on vajalik kasvavate puudeta ala rohukattega, mis on niidetav ning piireteta.

DP ja selle KSH algatati Vihula Vallavolikogu 11.06.2015. a otsusega nr 81. KSH algatamise aluseks oli *Keskkonnamõju hindamise ja keskkonnajuhtimissüsteemi seaduse* (KeHJS) põhjal koostatud eelhinnang (Vihula Vallavolikogu, 2013).

KSH algatamise teade ilmus Internetikeskkonnas *Ametlikud Teadaanded* 22.06.2015. a ning ajalehes *Virumaa teataja* 27.06.2015. a. 26.06.2015 edastati algatamise teade Keskkonnaametile.

DP-ga hõlmatav ala pindala on Maa-ameti 2016.a. andmete alusel 30,45 ha (3,31 ha looduslik rohumaa; 25,96 ha metsamaa; 1,18 ha muu maa). Kinnistu on määratud 100% maatulundusmaaks. Planeeritava ala reljeef on tasane, ilma oluliste reljeefimuudatusteta. Osa alast on kaetud kõrghaljastusega (enamus puuliigid mänd, kuusk ja kask). Alale pääseb ligi lääne poolt kulgeva kõvakattega Viitna-Koljaku kõrvalmaantee kaudu. Maa-ameti kaardirakenduse (2016) alusel lõikub planeeringuala lõuna osa Viitna-Võsu elektri kõrgepingeliiniga (35-110 kV), mille kaitsevööndi ulatus on 25m.

Pikapõllu oja (valgala 10-25 km<sup>2</sup>) piirneb DP ala põhja piiril. Oja kattub ka maaparanduse eesvooluga (Rauasoo ja Palmse; 10-25 km<sup>2</sup> valgala).

Kavandatava tegevuse kinnistu asub pea täiel määral Lääne-Virumaa maakonna teemaplaneeringu (2006) alusel riigi väike K2 koridor ja osaliselt T2 tuumalal. Koridor K2 ühendab riigi suurt T1 tuumala.

Peamised mullad DP alal on leetjad gleimullad (GI). Vähemal määral esineb ka leetunud gleimulda (LkG), küllastumata turvastunud mulda (GI1) ja leede-gleimulda (LG). Vastavalt *Eesti põhjavee kaitstuse kaardi* 1:400 000 (EGK OÜ, 2001) alusel jääb kavandatava tegevusega hõlmatav ala osaliselt suhteliselt kaitstud, keskmiselt kaitstud ja nõrgalt kaitstud põhjaveega alale.

DP alal ei esine maavarasid (*Maapõueseaduse* mõistes). Domineerivaks tuule suunaks antud piirkonnas on lõuna- ja edelatuuled.

Vastavalt EELIS (Eesti Looduse Infosüsteem – Keskkonnaregister): Keskkonnaagentuur 18.01.2016 andmete le ei ole Orumäe kinnistul registreeritud kaitsealuseid kivistisi ega mineraale, samuti ei jää kavandatav tegevus ühegi kaitseala ega Natura 2000 võrgustiku ala territooriumile. Kinnistust eemal asuvad järgnevad III kaitsekategooria aluste liikide elupaigad: ca 600 m kaugusel loodes väike-kärbsenäpp (*Ficedula parva*); ca 700 m kaugusel edelas sookurg (*Grus grus*); ca 850 m kaugusel idas punaselg-õgija (*Lanius collurio*). Alast 1,5 km kaugusel II kaitsekaitegoria liik laanerähn (*Picoides tridactylus*).

Detailplaneeringu alast ca 400 meetri kaugusel asub II kaitsekategooria metsise (*Tetrao urogallus*) Vila püsielupaik (KLO3000630), mis on moodustatud keskkonnaministri 13.01.2015 määrusega nr 1 "Metsise püsielupaikade kaitse alla võtmine". Lisaks asub 1,8 km kaugusel II kaitsekategooria metsise (*Tetrao urogallus*) piiranguvöönd ja 2 km kaugusel sihtkaitsevöönd.

Detailplaneeringu ala põhja osas asub Natura elupaik 6530\* (fennoskandia puisniidud). Lähim Natura 2000 ala asub kinnistust ca 1,9 km (Lahemaa Rahvuspark).

Maa-ameti kaardirakenduse (2016) alusel ei jää ühtegi kultuurimälestist antud ala lähedusse. Lähim pärandkultuurimälestis on ca 400 m kaugusel Kõrve kõrts ja 600 m kaugusel Versta kivi.

## **2. Kavandatava tegevuse ja selle reaalse alternatiivide lühikirjeldus**

KSH läbiviija näeb olemasoleva olukorra ja kavandatava tegevuse alusel kahte reaalselt tegevusalternatiivi (alternatiiv I ja 0-alternatiiv), mida on kirjeldatud allpool. Alternatiivide väljatöötamisel arvestati KSH algatamisotsust, olemasolevaid projekteerimisnorme, õigusakte ning piirkonna keskkonna- ja sotsiaal-majanduslikke tingimusi.

KSH protsessi käigus võib lisanduda veel reaalseid alternatiivseid võimalusi või nende alamvariante (nt mahud ja/või tehnilised lahendused ning ehitiste asupaigad). Oluliste (nt vajadus pidevateks erisusteks hindamisetapis (teemade kaupa)) mahuliste vms erinevuste tekkimisel kaalutakse ka täiendavate tegevusalternatiivide hindamist.

## **Alternatiiv I – kavandatava DP realiseerumine (eskiis, programmi lisa 1).**

Kavandatakse aviatsiooni paraplaani õppe- ja treeninglendude baasi loomist, baasis spordiürituste läbiviimist. Teenindama hakatakse paraplaane, mudellennuvahendeid. Vajalik on selleks puudeta rohukattega, niidetav ja piireta ala.

Lähtuvalt Eesti Lennukeskus OÜ arenduskavast on planeeritav ala tsoneeritud järgmiselt:  
-klubihoone koos parklatega

-kämpinguala

-paraplaanide lennuplats, angaar vaatlustorniga

-mudellennuala

-puurkaevu tsoon

Klubihoone koos parklatega asub vahetult sissesõidul krundile. Klubihoonesse on kavandatud õppe- ja puhkeruumid, puhvet, WC, dušš, saun. Klubihoone juurde on planeeritud kaks parkimisplatsi kokku kuni 150-le autole.

Kämpingualale on paigutatud kümnekond majakest (~20m<sup>2</sup>), võimalusega suurendada nende arvu kahekümneni. Kämpingute ligidusse on kavandatud ka spordiväljakud.

Paraplaanide õhku tõusmised ja maandumised toimuvad lennuplatsil. Paraplaanide hoidmiseks, tehniliseks hoolduseks on kavandatud angaar vaatlustorniga.

Mudellennundusega tegelemiseks on planeeritud paraplaanide lennuplatsi kõrvale eraldi ala.

Kogu kompleksi objektide veevarustuse tagamiseks on planeeritud puurkaev.

Planeeringuala kruntide ehitusõigus (sihtotstarbed, hoonete suurim lubatud arv, ehitisealune pind ja kõrgus) on esitatud eskiisi põhijoonisel (lisa 1) ja eraldi tabelina (vt tabel 2.1). Täpsed mahud täpsustuvad edasises töö käigus.

**Tabel 2.1.** DP eskiisiga planeeritud ala jaotus

Pos nr	Krundi aadress	Krundi planeeritud suurus	Hoonete suurim ehitise-alune pind (m <sup>2</sup> )	Hoonete suurim lubatud korruselisus/kõrgus (m)	Hoonete suurim lubatud arv krundil	Maa sihtotstarve	
						Detailplaneeringutes <sup>(1)</sup>	Katastriüksustes <sup>(2)</sup>
	Orumäe	30,45ha	37 000	2/25	20	PS10 LL50 MP40	Ä10 T50 M40

(1) Detailplaneeringu maakasutuse sihtotstarbed: PS - spordirajatise maa; LL - lennvälja maa; MP - haljasala maa. (2) Katastriüksuse sihtotstarbed: Ä - ärimaa; T - transpordimaa; M - maatulundusmaa.

**0-alternatiiv – olemasoleva olukorra jätkumine.**

Säilib olemasolev metsa ala ja maatulundusmaa sihtotstarve.

### **3. Strateegilise planeerimisdokumendi elluviimisega eeldatavalt kaasnev keskkonnamõju, ulatus ja KSH sisu**

KSH viiakse läbi vastavalt kuni 30.06.2015. a kehtiva KeHJS-ele (kohaldub ülemineku säte kuni 01.07.2018. a). KSH käigus hinnatakse DP koostamise ja rakendamise kaasneda võivaid keskkonnamõjusid. KSH ruumilise ulatusega hõlmatakse nii planeeritav ala kui ka seda ümbritsev ala, hinnates sh erinevate mõjude ruumilist ulatust ning nende olulisust ja kumuleeruvust.

Lähtudes olemasolevast olukorrast (ptk 1) võib kavandatav tegevus või selle reaalsed alternatiivid omada võimalikku ja olulist mõju eelkõige maismaakeskkonnale (rohevõrgustikule) ning looduskeskkonnale. Mõjude avaldumisulatus on eelkõige piiritletav DP ala ja sellega külgnevate aladega, va nt liikluskorraldus ja sh ka õhuliiklus. Riigipiiri ületavat keskkonnamõju ega mõju Natura 2000 võrgustiku aladele ei ole ette näha. Ei ole tõenäoline, et olulised negatiivsed mõjud avalduvad ka vibratsiooni ja kiirguse näol. Kui KSH protsessi käigus selgub, et kavandatava tegevuse poolt põhjustatavad ning eeldatavate oluliste negatiivsete mõjude (KeHJS § 5) ulatus on suurem või avaldumisparameetrid laiemad, siis käsitletakse neid aspekte koostatavas KSH aruande eelnõus.

Eelnevast lähtuvalt on valdkonnad, mida KSH aruande eelnõu koostamise käigus kindlasti käsitletakse:

- Looduskeskkond;
- Maismaakeskkond (sh rohevõrgustik);
- Põhja- ja pinnavesi;
- Sotsiaal-majanduslik keskkond ehk mh inimeste heaolu (sh maakasutus, õhusaaste (müra), jäätmete ja liikluskorraldus).

Nimetatud valdkondi käsitletakse KSH aruande eelnõu koostamise ajal sellises ulatuses ja detailsuses astmes, mis võimaldab anda hinnanguid olulise keskkonnamõju kohta ning seada vajalikke leevendus- ja seiremeetmeid (nt tegevuslubade menetlemisprotsessides). Seejuures hinnatakse mõjusid nii kvalitatiivselt (kirjeldavalt) kui ka kvantitatiivselt (sh KSH programmi ptk 4 tabelis 4.1 toodud skaala alusel).

KSH käigus antavad hinnangud jagunevad üldjuhul lühi- ja pikaajalisteks ning KSH aruande eelnõus antakse ülevaade, mis mõjud ja mis mahus võivad avalduda vaid ehitusajal, kasutusajal või mõlemal ajajärgul. Kui töö käigus esineb raskusi, siis nimetatakse need ära KSH aruandes, et nt DP ja tegevuslubade menetlejatele oleks tagatud igakülgne teave vastu võetavate otsuste võimalikest tagajärgedest.

KSH aruande eelnõu sisu osas lähtutakse KeHJS § 40 lg 4 toodud nõuetest, mille alusel koosneb KSH aruanne vähemalt järgnevatest põhiosadest:

- üldosa (kavandatava tegevuse asukoht, eesmärk, õiguslikud alused, kasutatud infoallikad ja olemasoleva informatsiooni piisavus);
- olemasoleva olukorra ülevaade ja mõjutatava keskkonna kirjeldus (teave DP mõjuala ja paikkonna looduskeskkonna ning sotsiaal-majandusliku keskkonna, sh strateegiliste dokumentide ja õigusaktide kohta);
- kavandatava tegevuse ja selle alternatiivi(de) kirjeldus;
- tegevusega kaasneva keskkonnamõju analüüs (sh kumulatiivne) ja vajalikud leevendavad meetmed negatiivsete keskkonnamõjude vältimiseks või vähendamiseks;
- alternatiivsete lahenduste võrdlus;
- seiremeetmed keskkonnaseisundi jälgimiseks;
- ülevaade avalikkuse kaasamisest ja aruande koostamisel esinenud raskustest;
- aruande hindamistulemuste kokkuvõte.

KSH protsessi käigus võib võimaliku uue ja olulise informatsiooni ilmnemisel käsitletavate teemade ring laieneda. KSH aruande eelnõu põhiosade struktuuris tehakse vajadusel muudatusi, et tagada aruande loogiline ülesehitus.

#### 4. KSH hindamisel kasutatava hindamismetoodika kirjeldus

KSH käigus hinnatakse kavandatava tegevuse ja selle reaalse alternatiivi(de) rakendumisega kaasnevat võimalikke keskkonnamõjusid. Mõjude olulisust hinnatakse tabelis 4.1 toodud intervallskaala alusel.

Erinevate keskkonnamõju kriteeriumite ja nende osakaalu määramiseks arvestatakse ekspertgrupi liikmete hinnanguid kasutades otsustamisel *Delphi*-meetodit. Kaalkriteeriumide hindepallide saamiseks korrutatakse kriteeriumite alusel antud hindepallid kriteeriumi kaaluga. Kavandatava tegevuse ja selle reaalse alternatiivide lõplik järjestus saadakse kõigi kaalkriteeriumide hindepallide summeerimisega alternatiivide lõikes.

**Tabel 4.1.** Mõjude olulisuse hindamise skaala.

0	Mõju puudub	( )	Soovitatud leevendava meetmega vähendav negatiivne mõju, võimalik positiivne mõju
-1	Väheoluline negatiivne mõju	1	Väheoluline positiivne mõju
-2	Nõrgalt oluline negatiivne mõju	2	Nõrgalt oluline positiivne mõju
-3	Mõõdukalt oluline negatiivne mõju	3	Mõõdukalt oluline positiivne mõju
-4	Oluline negatiivne mõju	4	Oluline positiivne mõju

Kui olemasolevat kirjandust (sh valdade üldplaneeringute KSHd jms) ning kättesaadavaid uuringuid analüüsid selgub, et infot KSH koostamiseks ei ole piisavalt, et eristada mõju ja olulist mõju, siis teostatakse täiendavad uuringud, vaatlused vms vajalikud tegevused (sh koostöö erinevate spetsialistidega). Uuringud ja vaatlused, mida saab teostada vaid vegetatsiooniperioodil, et

saadav tulemus oleks adekvaatne, teostatakse vegetatsiooniperioodil.

## 5. Strateegilisest planeerimisdokumendist huvitatud osapooled

Isikud ja asutused, keda strateegilise planeerimisdokumendi alusel kavandatud tegevus võib eeldatavalt mõjutada või kellel võib olla põhjendatud huvi antud strateegilise planeerimisdokumendi vastu, on esitatud tabelis 5.1.

**Tabel 5.1.** Strateegilise planeerimisdokumendi alusel kavandatavast huvitatud isikud ja asutused.

Isik või asutus	Teavitamise viis <sup>(1)</sup>
OÜ Eesti Lennukeskus (DP koostamisest huvitatud osapool, arendaja)	e-post
Vihula Vallavalitsus (DP koostamise korraldaja)	e-post
Vihula Vallavolikogu (DP kehtestaja)	e-post
Kaitseministeerium	e-post
Siseministeerium	e-post
Keskonnaameti Viru regioon (sh KSH järelevalve teostaja)	post ja/või e-post
Keskonnaministeerium	e-post
Keskonnainspeksiooni Lääne-Virumaa büroo	e-post
RMK, Loobu metskond	e-post
Lennuamet	
Lääne-Viru Maavalitsus	e-post
Põllumajandusameti Järva keskus	e-post
Päästeameti Ida päästekeskus	e-post
Terviseamet Ida talituse Lääne-Virumaa esindus	e-post
Maanteeameti Ida regioon	e-post
Valitsusvälised organisatsioonid ja keskkonnaühendused ( <a href="http://www.eko.org.ee">http://www.eko.org.ee</a> )	e-post
Mõjualale jäävate ja DP-ga piirnevate kinnistute (88701:002:0189; 88701:002:0106; 88701:002:0201; 88701:002:0099; 88701:001:0418; 88701:002:1460; 88701:001:0399; 88701:002:0097; 88701:002:0098; 88701:002:0175; 88701:002:1274; 88701:002:1283; 88701:002:0190) omanikud	post ja/või e-post
Kohalikud elanikud, kes on huvitatud piirkonna arengust	ajaleht, Ametlikud Teadaanded, jms <sup>(2)</sup>

(1) – eeldatav; (2) - võimalusel teavitus teadete tahvilil jm.

Strateegilise planeerimisdokumendi koostaja (teadaolevalt) saadab kirjad tabelis 5.1 nimetatud isikutele ja asutustele ning teatab KSH programmi eelnõu avalikust väljapanekust ja avaliku arutelu toimumisest väljaandes Ametlikud Teadaanded, ajalehes ja oma Interneti koduleheküljel. Samuti avaldatakse info võimalusel kohaliku omavalitsuse Interneti-leheküljel ja KSH läbiviija (OÜ Paadilaenus) Interneti-leheküljel.

## 6. KSH ajakava



KSH läbiviimise orienteeruv ajakava on toodud tabelis 6.1. Koostöös DP koostamises osalevate teiste osapooltega proovitakse jõuda lahenduseni, mis tagab KSH programmi eelnõu avalikustamise koos DP lähteseisukohtade ja eskiislahendusega (tabel 6.1) ning KSH aruande eelnõu koos kooskõlastatud ja Vallavolikogu poolt vastuvõetud DP-ga.

Vastavalt KeHJS § 43 peab KSH tulemus kajastuma planeeringus ja KSH lõppjäreldestega mitteamvestamist tuleb põhjendada. Ühtlasi peab DP koostamise korraldaja DP kehtestamisest teavitama huvirühmasid ning avalikkust vastavalt KeHJS § 44 sätestatud nõuetele.

**Tabel 6.1.** KSH läbiviimise ja detailplaneeringu (DP) menetlemise orienteeruv ajakava.

<b>KSH etapid</b>	<b>DP etapid</b>	<b>Orienteeruv<sup>(1)</sup> aeg</b>
Programmi eelnõu koostamine ja edastamine seisukohtade küsimiseks	Eskiislahenduse koostamine (sh joonised)	Detsember, 2015- Märts, 2016
Programmi eelnõu avalikustamisele suunamine	Eskiislahenduse avalikustamisele suunamine	Aprill, 2016
Programmi vormistamine ja heakskiitmisele suunamine	Vormistamine, kooskõlastamisele suunamine,	Aprill-Mai, 2016
Aruande eelnõu koostamine ja koos DP-ga kooskõlastamisele suunamine	Vallavolikogule vastuvõtmiseks suunamine	Jaanuar, 2016 – August, 2016
Aruande eelnõu avalikustamisele suunamine	Avalikustamisele suunamine	September-Oktoober, 2016
Avaliku arutelu läbiviimine ja arutelul tehtud ettepanekute lisamine ja nendega arvestamise/ mitteamvestamise põhjendamine		Oktoober, 2016
Aruande vormistamine ja heakskiitmisele suunamine	Kehtestamisele suunamine	November, 2016

(1) - võib muutuda, juhul kui nt ilmnevad vastavasisulised asjaolud (täiendavate uuringute läbiviimise vajalikkus (vt ka KSH programmi ptk 4) vms aspekt.

## 7. Strateegilise planeerimisdokumendi ja KSH osapooled

Teave DP ja KSH protsessis osalevate osapoolte kohta on toodud tabelis 7.1 ja selle all.

**Tabel 7.1.** Strateegilise planeerimisdokumendi (DP) osapooled ja KSH järelvalve.

<b>Strateegilise planeerimisdokumendi (DP) osapooled</b>				<b>KSH</b>
<b>Arendaja</b>	<b>Koostaja</b>	<b>Korraldaja</b>	<b>Kehtestaja</b>	<b>Järelevalve</b>
OÜ Eesti Lennukeskus	Sweco Projekt AS	Vihula Vallavalitsus	Vihula Vallavolikogu	Keskonnaameti Viru regioon
Vladimir Skidan	Mati Puusepp (projektijuht)	Annes Naan (vallavanem)	Aide Veinjärv (volikogu esimees)	Irina Sõtšova
Harjumaa, Tallinn, J. Koorti tn 18-13,	Meistri 22, 13517 Tallinn	Mere 6, Võsu alevik, Vihula vald,	Mere 6, Võsu alevik, Vihula vald, 45501	Pargi 15, 41537 Jõhvi

Lasnamäe linnaosa, 13623		45501		
Tel: 51 45 053	Tel: 505 5526	Tel: 56696186	Tel: 56644131	Tel: 35 72614
info@dropzone.ee	mati.puusepp@s weco.ee	Annes.naan@ vihula.ee	volikogu@ vihula.ee	ida- viru@keskkonnaamet.ee
<a href="http://www.dropzone.ee/et/">www.dropzone.ee/et/</a>	www.sweco.ee	www.vihula.ee	www.vihula.ee	www.keskkonnaamet.ee

## KSH läbiviija:

### Ekspertgrupi koosseis (vajaduse ilmnemisel kaasatakse täiendavaid spetsialiste):

- Jaanika Sokman – KSH töörühma juht (KSH ekspert; loodusteaduste bakalaureus, maastikuarhitektuur);
- Raivo Markov (Paadilaenutus OÜ) – KSH ekspert, KMH litsentseeritud ekspert (litsents nr KMH0086).

KSH töörühma juht Jaanika Sokman omab KSH läbiviimise õigust (vastavalt „Keskkonnamõju hindamise ja keskkonnajuhtimissüsteemi seaduse“ § 34 lg 3), sest:

Omab enam kui 2-aastast töökogemust keskkonnamõju strateegiliste hindamiste ekperdina. Omab keskkonnaalast töökogemust alates 2008. aastast. On seejuures läbi viinud üldplaneeringute ja detailplaneeringute keskkonnamõju strateegilisi hindamisi (Rakvere linna üldplaneeringu KSH 2009 – töögrupi liige; Kadaka maaüksuse (kat. nr. 88702:001:0082) detailplaneeringu KSH 2009 – töögrupi liige; Kirepi Vesiveski I (kat. nr. 88702:001:0082) maatükil asuva detailplaneeringu KSH aruanne 2009 – töögrupi liige; Sossi maaüksuse (kat. nr. 91804:004:1390) detailplaneeringu KSH). Hullumäe-Siimunidu üldplaneeringu KSH 2012, töögrupi juht.

On omandanud loodusteaduste bakalaureuse Eesti Maatülikooli Põllumajandus- ja keskkonnainstituudis ning on läbinud diplomijärgse keskkonnamõju hindamise ainekursuse. KSH ekspert tunneb keskkonnamõju strateegilise hindamise põhimõtteid, protseduuri ning hindamisega seotud õigusakte.

## 8. Projektiga seotud asutuste seisukohad

KSH läbiviija ja strateegilise planeerimisdokumendi koostaja küsisid KSH programmi eelnõu kohta seisukohti tabelis 8.1 nimetatud isikutelt või asutustelt. Seisukohtade esitamiseks kohased kirjad saatis välja DP koostaja.

**Tabel 8.1.** Asutused, kellede seisukohti küsiti KSH programmi eelnõu kohta.

Isik või asutus	Viis <sup>(1)</sup>
OÜ Eesti Lennukeskus	e-post
Vihula Vallavalitsus	e-post
Lääne-Viru Maavalitsus	e-post
Kaitseministeerium	e-post
RMK, Loobu metskond	e-post

Keskkonnainspeksioon Lääne-Virumaa büroo	e-post
Keskkonnaameti Viru regioon	post ja/või e-post
Põllumajandusameti Lääne-Viru keskus	e-post
Lennuamet	e-post

(1) – eeldatav seisukoha päringu viis

## 9. KSH programmi lisad

KSH programmi lisad:

**KSH programmi lisa 1.** KSH aluseks oleva DP eskiisjoonise (Sweco Projekt AS, 20.01.2016. a seis) väljavõte.

KSH programmi koostasid koostöös DP koostajaga:

Jaanika Sokman

520 29 26

[jaanika.sokman@gmail.com](mailto:jaanika.sokman@gmail.com)

Raivo Markov

Paadilaenutus OÜ

5031411

[paadirent@paadirent.ee](mailto:paadirent@paadirent.ee)